

СОГЛАСОВАНО
Педагогическим советом
(протокол от 30.03.2026 № 3)

**Отчет
о результатах самообследования
муниципального бюджетного дошкольного
образовательного учреждения
«Детский сад № 17 «Жемчужина»
за 20225 год**

Аналитическая часть

I. Общие сведения об образовательной организации

Наименование образовательной организации	Муниципальное бюджетное дошкольное образовательное учреждение «Детский сад № 17 «Жемчужина» (МБДОУ Детский сад № 17 «Жемчужина»)
Руководитель	Зайнап Вахаевна Атаева
Адрес организации	366208, Чеченская Республика, г. Гудермес, ул. Смоленская, 42.
Телефон, факс	89635931549
Адрес электронной почты	udo - 025@mail.ru
Учредитель	Управление дошкольного образования города Гудермес.
Дата создания	2015 год
Лицензия	от 20.03.2017 № 2876, серия 20 Л 02 № 0001245

Муниципальное бюджетное дошкольное образовательное учреждение «Детский сад № 17 «Жемчужина» (далее – Детский сад) расположено в жилом районе города вдали от производящих предприятий и торговых мест. Здание Детского сада построено по типовому проекту.

Проектная наполняемость на 140 мест.

Общая площадь здания 2113,27 кв. м, из них площадь помещений, используемых непосредственно для нужд образовательного процесса, 2029,11 кв. м.

Цель деятельности Детского сада – осуществление образовательной деятельности по реализации образовательных программ дошкольного образования.

Предметом деятельности Детского сада является формирование общей культуры, развитие физических, интеллектуальных, нравственных, эстетических и личностных качеств, формирование предпосылок учебной деятельности, сохранение и укрепление здоровья воспитанников.

Режим работы Детского сада

Рабочая неделя – пятидневная, с понедельника по пятницу.

Длительность пребывания детей в группах – 12 часов.

Режим работы групп – с 7:00 до 19:00.

II. Система управления организации

Управление Детским садом осуществляется в соответствии с действующим законодательством и уставом Детского сада.

Управление Детским садом строится на принципах единоначалия и коллегиальности. Коллегиальными органами управления являются: управляющий совет, педагогический совет, общее собрание работников. Единоличным исполнительным органом является руководитель – заведующий.

Органы управления, действующие в Детском саду

Наименование органа	Функции
Заведующий	Контролирует работу и обеспечивает эффективное взаимодействие структурных подразделений организации, утверждает штатное расписание, отчетные документы организации, осуществляет общее руководство Детским садом
Управляющий совет	Рассматривает вопросы: <ul style="list-style-type: none"> – развития образовательной организации; – финансово-хозяйственной деятельности; – материально-технического обеспечения
Педагогический совет	Осуществляет текущее руководство образовательной деятельностью Детского сада, в том числе рассматривает вопросы: <ul style="list-style-type: none"> – развития образовательных услуг; – регламентации образовательных отношений; – разработки образовательных программ; – выбора учебников, учебных пособий, средств обучения и воспитания; – материально-технического обеспечения образовательного процесса; – аттестации, повышении квалификации педагогических работников; – координации деятельности методических объединений
Общее собрание работников	Реализует право работников участвовать в управлении образовательной организацией, в том числе: <ul style="list-style-type: none"> – участвовать в разработке и принятии коллективного договора, Правил трудового распорядка, изменений и дополнений к ним; – принимать локальные акты, которые регламентируют деятельность образовательной организации и связаны с правами и обязанностями работников;

	<ul style="list-style-type: none"> – разрешать конфликтные ситуации между работниками и администрацией образовательной организации; – вносить предложения по корректировке плана мероприятий организации, совершенствованию ее работы и развитию материальной базы
--	--

Структура и система управления соответствуют специфике деятельности Детского сада.

III. Оценка образовательной деятельности

Образовательная деятельность в Детском саду организована в соответствии с Федеральным законом от 29.12.2012 № 273-ФЗ «Об образовании в Российской Федерации», ФГОС дошкольного образования, СанПиН 1.2.3685-21 «Санитарно-эпидемиологические требования к устройству, содержанию и организации режима работы дошкольных образовательных организаций».

Образовательная деятельность ведется на основании утвержденной основной образовательной программы дошкольного образования (ООП ДО), разработанной в соответствии с ФОП ДО (Приказ от 25.11.2022 № 1028 «Об утверждении федеральной образовательной программы дошкольного образования»), ФГОС ДО и санитарно-эпидемиологическими правилами и нормативами, с учетом недельной нагрузки.

- З. В. Масаева Программа «Мой край родной»;
- Ж. М. Адурахманова, С. С. Джунаидов «Сан кьоман хазна»
- Л. Т. Пензулаева «Физкультурные занятия в детском саду»;
- Программа по музыкальному воспитанию «Ладушки» И. Каплунова, И. Новоскольцева.
- «Экономическое воспитание дошкольников: формирование предпосылок финансовой грамотности».

Детский сад посещают 209 воспитанника в возрасте от 2 до 7 лет. В Детском саду сформировано 7 групп общеразвивающей направленности. Из них:

- 1 вторая группа раннего возраста – 28 воспитанников;
- 1 младшая группа – 34 воспитанников;
- 2 средней группы – 63 воспитанников;
- 1 старшая группа – 35 воспитанников;
- 2 подготовительные к школе группы – 49 воспитанников.

Уровень развития детей анализируется по итогам педагогической диагностики. Формы проведения диагностики:

- диагностические занятия (по каждому разделу программы);
- диагностические срезы;
- наблюдения, итоговые занятия.

Разработаны диагностические карты освоения основной образовательной программы дошкольного образования Детского сада (ООП Детского сада) в каждой возрастной группе. Карты включают анализ уровня развития целевых ориентиров детского развития и качества освоения образовательных областей. Так, результаты качества освоения ООП Детского сада на конец учебного года (май 2025 года) выглядят следующим образом:

Качество освоения образовательных областей	Познавательное развитие			Речевое развитие			Социально - коммуникативное		
	В	С	Н	В	С	Н	В	С	Н
	64	142	3	64	144	3	80	126	3
Всего детей 209	30 %	68 %	2 %	30%	68 %	2 %	38 %	40 %	2 %

Качество освоения образовательных областей	Художественно - эстетическое развитие			Физическое развитие		
	В	С	Н	В	С	Н
	54	149	6	92	114	3
Всего детей 209	26 %	71 %	3 %	44 %	54 %	2 %

В мае 2025 года педагоги Детского сада проводили обследование воспитанников подготовительной группы на предмет оценки сформированности предпосылок к учебной деятельности в количестве 49 человек. Задания позволили оценить уровень сформированности предпосылок к учебной деятельности: возможность работать в соответствии с фронтальной инструкцией (удержание алгоритма деятельности), умение самостоятельно действовать по образцу и осуществлять контроль, обладать определенным уровнем работоспособности, а также вовремя остановиться в выполнении того или иного задания и переключиться на выполнение следующего, возможностей распределения и переключения внимания, работоспособности, темпа, целенаправленности деятельности и самоконтроля.

Результаты педагогического анализа показывают преобладание детей с высоким и средним уровнями развития при прогрессирующей динамике на конец учебного года, что говорит о результативности образовательной деятельности в Детском саду.

Воспитательная работа

Чтобы выбрать стратегию воспитательной работы, в 2025 году проводился анализ состава семей воспитанников.

Характеристика семей по составу (175 семей)

Состав семьи	Количество семей	Процент от общего количества семей воспитанников
Полная	171	98%
Неполная с матерью	-	-
Неполная с отцом	4	2%
Оформлено опекунов		

Характеристика семей по количеству детей всего (175 семей)

Количество детей в семье	Количество семей	Процент от общего количества семей воспитанников
Один ребенок	5	3%
Два ребенка	21	12%
Три ребенка и более	149	85%

Воспитательная работа строится с учетом индивидуальных особенностей детей, с использованием разнообразных форм и методов, в тесной взаимосвязи воспитателей, специалистов и родителей. Детям из неполных семей уделяется большее внимание в первые месяцы после зачисления в Детский сад.

Дополнительное образование

В 2025 году в Детском саду велась кружковая работа по направлению:

- 1) Познавательное развитие «Веселая математика»

В дополнительном образовании задействовано 40 % воспитанников ДОУ.

IV. Оценка функционирования внутренней системы оценки качества образования

В Детском саду утверждено положение о внутренней системе оценки качества образования приказ № 22-од от 17.05.2021 г. Мониторинг качества образовательной деятельности в 2025 году показал хорошую работу педагогического коллектива по всем показателям.

Состояние здоровья и физического развития воспитанников удовлетворительные. 98 процентов детей успешно освоили образовательную

программу дошкольного образования в своей возрастной группе. Воспитанники подготовительной группы показали хорошие показатели готовности к школьному обучению. В течение года воспитанники Детского сада успешно участвовали в конкурсах и мероприятиях различного уровня.

В период с 09.10.2025 по 11.10.2025 проводилось анкетирование 120 родителей, получены следующие результаты:

– доля получателей услуг, положительно оценивающих доброжелательность и вежливость работников организации, – 98%;

– доля получателей услуг, удовлетворенных компетентностью работников организации, – 98%;

– доля получателей услуг, удовлетворенных материально-техническим обеспечением организации, – 90%;

– доля получателей услуг, удовлетворенных качеством предоставляемых образовательных услуг, – 98%;

– доля получателей услуг, которые готовы рекомендовать организацию родственникам и знакомым, – 98%.

Анкетирование родителей показало высокую степень удовлетворенности качеством предоставляемых услуг.

V. Оценка кадрового обеспечения

Детский сад укомплектован педагогами на 100% согласно штатному расписанию. Всего работают 63 человек. Педагогический коллектив Детского сада насчитывает 21 специалистов. Соотношение воспитанников, приходящихся на 1 взрослого:

– воспитанник/педагоги – 10/1;

– воспитанники/все сотрудники – 3/1.

За 2025 год педагогические работники прошли аттестацию и получили:

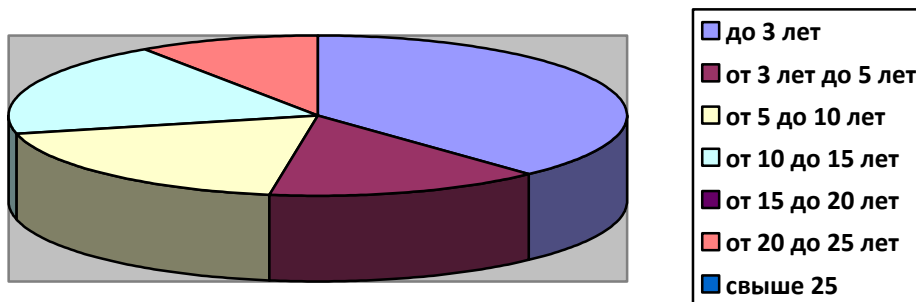
– высшую квалификационную категорию – 2 воспитатель;

– первую квалификационную категорию – 5 воспитатель.

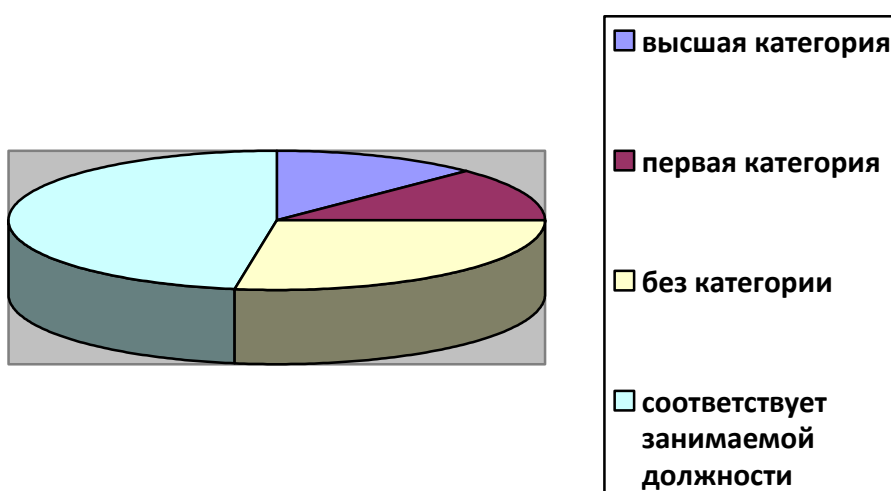
Курсы повышения квалификации в 2025 году прошли 10 работников Детского сада, из них 10 педагогов.

Диаграмма с характеристиками кадрового состава Детского сада

1 Педагогический стаж работы педагогов



2 Категорийность педагогов



В 2025 году педагоги Детского сада приняли участие:

- Семинар-практикум воспитателей на тему: «Совершенствование качества дошкольного образования через использование современных технологий в образовательном процессе ДООУ»;

VI. Оценка учебно-методического и библиотечно-информационного обеспечения

В Детском саду библиотека является составной частью методической службы. Библиотечный фонд располагается в методическом кабинете, кабинетах специалистов, группах детского сада. Библиотечный фонд представлен методической литературой по всем образовательным областям основной общеобразовательной программы, детской художественной литературой, периодическими изданиями, а также другими информационными ресурсами на различных электронных носителях. В каждой возрастной группе имеется банк необходимых учебно-методических пособий, рекомендованных для планирования воспитательно-образовательной работы в соответствии с обязательной частью ООП.

Библиотечный фонд представлен методической литературой по всем образовательным областям основной образовательной программы:

1. Социально-коммуникативное развитие;
2. Познавательное развитие;
3. Речевое развитие;
4. Художественно-эстетическое развитие;
5. Физическое развитие.

Приобрели наглядно-дидактические пособия с учетом ФОП ДО:

- картины для рассматривания, плакаты;
- комплексы для оформления родительских уголков;
- рабочие тетради для обучающихся;
- художественную литературу на чеченском языке...

Оборудование и оснащение методического кабинета достаточно для реализации образовательных программ. В методическом кабинете созданы условия для возможности организации совместной деятельности педагогов. Однако кабинет недостаточно оснащен техническим и компьютерным оборудованием.

В Детском саду учебно-методическое и информационное обеспечение достаточно для организации образовательной деятельности и эффективной реализации образовательных программ.

VII. Оценка материально-технической базы

В Детском саду сформирована материально-техническая база для реализации образовательных программ, жизнеобеспечения и развития детей.

В Детском саду оборудованы помещения:

- групповые помещения – 7;
- кабинет заведующего – 1;
- методический кабинет – 1;
- музыкальный зал – 1;
- физкультурный зал – 1;
- пищеблок – 1;
- прачечная – 1;
- кабинет психолога – 1;
- кабинет логопеда -1
- медицинский блок (медицин. кабинет, изолятор, прививочный каб.) - 1

При создании предметно-развивающей среды воспитатели учитывают возрастные, индивидуальные особенности детей своей группы. Оборудованы групповые комнаты, включающие игровую, познавательную, обеденную зоны.

В 2025 году Детский сад провел текущий ремонт 7 групп, 7 спальных помещений, коридоров 1 и 2 этажей, медкабинета, физкультурного зала,

актового зала.

Материально-техническое состояние Детского сада и территории соответствует действующим санитарно-эпидемиологическим требованиям к устройству, содержанию и организации режима работы в дошкольных организациях, правилам пожарной безопасности, требованиям охраны труда.

Результаты анализа показателей деятельности организации

Данные приведены по состоянию на 31.12.2025.

Показатели	Единица измерения	Количество
Образовательная деятельность		
Общее количество воспитанников, которые обучаются по программе дошкольного образования в том числе обучающиеся:	Человек	209
– в режиме полного дня (8–12 часов)		209
– в режиме кратковременного пребывания (3–5 часов)		0
– в семейной дошкольной группе		0
– по форме семейного образования с психолого-педагогическим сопровождением, которое организует детский сад		0
Общее количество воспитанников в возрасте до трех лет	Человек	28
Общее количество воспитанников в возрасте от трех до восьми лет	Человек	181
Количество (удельный вес) детей от общей численности воспитанников, которые получают услуги присмотра и ухода, в том числе в группах:	Человек (процент)	
– 8–12-часового пребывания		209 (100%)
– 12–14-часового пребывания		0 (0%)
– круглосуточного пребывания		0 (0%)
Численность (удельный вес) воспитанников с ОВЗ от общей численности воспитанников, которые получают услуги:	Человек (процент)	
– по коррекции недостатков физического, психического развития		0 (0%)

– обучению по образовательной программе дошкольного образования		0 (0%)
– присмотру и уходу		1 (0,5%)
Средний показатель пропущенных по болезни дней на одного воспитанника	День	0
Общая численность педработников, в том числе количество педработников:	Человек	21
– с высшим образованием		5
– высшим образованием педагогической направленности (профиля)		5
– средним профессиональным образованием		16
– средним профессиональным образованием педагогической направленности (профиля)		16
Количество (удельный вес численности) педагогических работников, которым по результатам аттестации присвоена квалификационная категория, в общей численности педагогических работников, в том числе:	Человек (процент)	4 (19%)
– с высшей		5 (24%)
– первой		5 (24%)
Количество (удельный вес численности) педагогических работников в общей численности педагогических работников, педагогический стаж работы которых составляет:	Человек (процент)	
– до 5 лет		8 (38 %)
– больше 30 лет		0 (0%)
Количество (удельный вес численности) педагогических работников в общей численности педагогических работников в возрасте:	Человек (процент)	
– до 30 лет		6 (28,5%)
– от 55 лет		2 (9,5%)
Численность (удельный вес) педагогических и административно-хозяйственных работников, которые за последние 5 лет прошли повышение квалификации или профессиональную переподготовку, от общей численности таких работников	Человек (процент)	21 (33%)
Численность (удельный вес) педагогических и административно-хозяйственных работников, которые прошли повышение квалификации по применению в образовательном процессе ФГОС, от общей численности	Человек (процент)	21 (33 %)

таких работников		
Соотношение «педагогический работник/воспитанник»	человек/человек	1/10
Наличие в детском саду:	Да/нет	
– музыкального руководителя		Да
– инструктора по физической культуре		Да
– учителя-логопеда		Да
– логопеда		Да
– учителя-дефектолога		Нет
– педагога-психолога		Да
Инфраструктура		
Общая площадь помещений, в которых осуществляется образовательная деятельность, в расчете на одного воспитанника	кв. м	3
Площадь помещений для дополнительных видов деятельности воспитанников	кв. м	90
Наличие в детском саду:	Да/нет	
– физкультурного зала		Да
– музыкального зала		Да
– прогулочных площадок, которые оснащены так, чтобы обеспечить потребность воспитанников в физической активности и игровой деятельности на улице		Да

Заведующий: _____ 3. В. Атаева